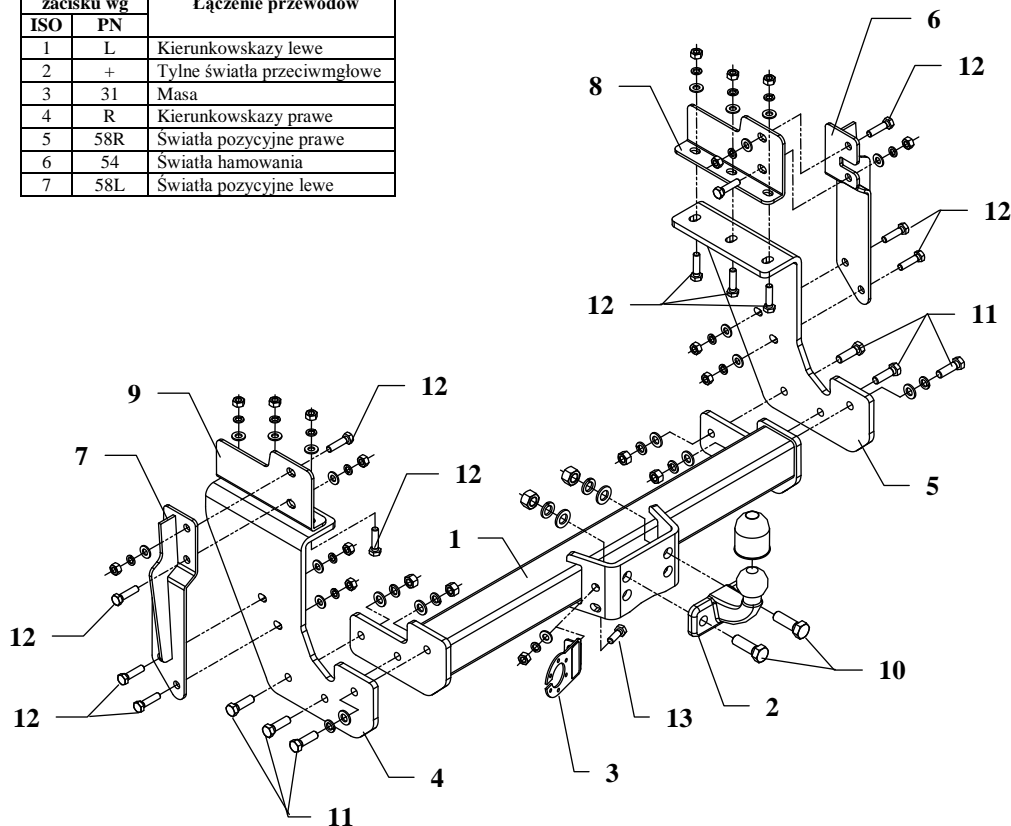


INSTRUKCJA

Montażu i eksploatacji zaczepu kulowego

Oznaczenie zacisku wg		Łączenie przewodów
ISO	PN	
1	L	Kierunkowskazy lewe
2	+	Tylne światła przeciwmglowe
3	31	Masa
4	R	Kierunkowskazy prawe
5	58R	Światła pozycyjne prawe
6	54	Światła hamowania
7	58L	Światła pozycyjne lewe



Zaczep kulowy przeznaczony jest do zamontowania w samochodzie **MITSUBISHI CANTER (skrzynia)**, produkowany od 1993r. do 12.2015r., nr katalogowy **Z32** i służy do ciągnięcia przyczep o masie całkowitej do **2500 kg** i nacisku na kulę max **100 kg**.

INFORMACJA WSTĘPNA

Zaczep kulowy jest skonstruowany zgodnie z zasadami bezpieczeństwa ruchu drogowego a jego niezawodność została potwierdzona licznymi testami. Jednakże niezawodność zaczepów kulowych jest zależna również od prawidłowego montażu oraz prawidłowej eksploatacji. Z tego powodu prosimy Państwa o staranne przeczytanie niniejszej instrukcji montażu oraz przestrzeganie właściwych wskazówek.

Zaczep należy zamontować w miejscach do tego celu przeznaczonych przez producenta samochodu.

Kolejność czynności przy montażu

1. Na istniejące otwory w ramie przyłożyć:
 - od zewnątrz ramy przyłożyć nakładki boczne (poz. 6 i 7)
 - od wewnętrznej strony odpowiednio kątowniki boczne (poz. 8 i 9)
 - od spodu ramy przyłożyć wsporniki zaczepu (poz. 4 i 5)Wszystkie elementy skrócić luźno jak pokazano na rysunku.
2. Pomędzy zamontowane wsporniki boczne (poz. 4 i 5) przykręcić belkę główną zaczepu (poz. 1) śrubami M12x40mm (poz. 11).
3. Przykręcić część kulistą zaczepu (poz. 2) śrubami M16x50mm (poz. 10).
4. Przykręcić blachę pod gniazdo (poz. 3) zgodnie z rysunkiem.
5. Dokręcić wszystkie śruby z momentem jak pokazano w tabeli.
6. Podłączyć przewody z gniazdka 7 – bieg. do instalacji elektrycznej zgodnie z instrukcją fabryczną samochodu (zaleca się wykonanie w ASO).
7. Uzupełnić ewentualne ubytki powłoki malarskiej zaczepu powstałe w trakcie montażu.

Zalecany moment skręcający dla śrub i nakrętek 8,8:

M6 - 11 Nm	M8 - 25 Nm	M10 - 50 Nm
M12 - 87 Nm	M14 - 138 Nm	M16 - 210 Nm

UWAGA

Po zamontowaniu zaczepu kulowego należy uzyskać wpis w dowodzie rejestracyjnym pojazdu na „stacji kontroli pojazdów” właściwej dla miejsca zamieszkania.

Samochód powinien być wyposażony w :

-kierunkowskazy boczne

-lusterka boczne o rozstawie, co najmniej szerokości przyczepy.

Sprawdzać śruby mocujące zaczepu kulowego po około 1000 km przebiegu eksploatacji.

Kula zaczepu musi być utrzymana w czystości i konserwowana smarem stałym.

Wyposażenie zaczepu:

Poz. 1 Sztuk: 1 Belka główna	Poz. 6 Sztuk: 1 Nakładka prawa	Poz. 12 Sztuk: 14 Śruba 8.8 B M10x40mm	Poz. 18 Sztuk: 6 Podkładka sprężysta ø12,2mm
Poz. 2 Sztuk: 1 Część kulista	Poz. 7 Sztuk: 1 Nakładka lewa	Poz. 13 Sztuk: 1 Śruba 8.8 B M10x30mm	Poz. 19 Sztuk: 15 Podkładka sprężysta ø10,2mm
Poz. 3 Sztuk: 1 Płyta gniazda	Poz. 8 Sztuk: 1 Kątownik prawy	Poz. 14 Sztuk: 2 Podkładka płaska ø17mm	Poz. 20 Sztuk: 2 Nakrętka 8 B M16
Poz. 4 Sztuk: 1 Wspornik lewy	Poz. 9 Sztuk: 1 Kątownik lewy	Poz. 15 Sztuk: 6 Podkładka płaska ø12mm	Poz. 21 Sztuk: 4 Nakrętka 8 B M12
Poz. 5 Sztuk: 1 Wspornik prawy	Poz. 10 Sztuk: 2 Śruba 8.8 B M16x50mm	Poz. 16 Sztuk: 15 Podkładka płaska ø10mm	Poz. 22 Sztuk: 15 Nakrętka 8 B M10
	Poz. 11 Sztuk: 6 Śruba 8.8 B M12x40mm	Poz. 17 Sztuk: 2 Podkładka sprężysta ø16,3mm	Poz. 23 Sztuk: 1 Osłona kuli

KARTA GWARANCYJNA

Producent udziela gwarancji niniejszą kartą gwarancyjną na okres 24 miesięcy licząc od dnia zakupu zaczepu kulowego do samochodu:

MITSUBISHI CANTER

Skrzyniowy

produkowany od 1993r. do 12.2015r.

Data produkcji

Data zakupu.....

Zakres gwarancji obejmuje wyłącznie wady jakościowe wynikające z winy producenta.

Gwarancja nie obejmuje natomiast uszkodzeń zawinionych przez nabywcę, wynikających z niewłaściwego montażu, użytkowania lub konserwacji, uszkodzeń mechanicznych, normalnego zużycia podczas eksploatacji itp.

Gwarancja udzielona na zakupiony towar nie wyłącza, nie ogranicza ani nie zawiesza uprawnień kupującego wynikających z niezgodności towaru z umową.

Reklamacje należy zgłaszać w punkcie sprzedaży, składając jednocześnie kartę gwarancyjną. Usunięcie "wady" następuje po stwierdzeniu przez punkt sprzedaży wspólnie z producentem słuszności złożonej reklamacji.

Reklamacja powinna być załatwiona w ciągu czternastu dni od dnia uznania reklamacji.

Karta gwarancyjna jest nieważna jeżeli nie jest wypełniona i podpisana.

Data zgłoszenia reklamacji:



PPUH AUTO-HAK S.J.

Produkcja Zaczepów Kulowych
Henryk & Zbigniew Nejman
76-200 SŁUPSK ul. Słoneczna 16K
tel/fax (059) 8-414-414; 8-414-413
E-mail: office@autohak.com.pl
www. autohak.com.pl

Zaczep kulowy bez wyposażenia elektrycznego

Klasa: **A50-X** Nr kat. **Z32**

Przeznaczony do zamontowania w samochodzie:

Producent: **MITSUBISHI**

Model: **CANTER**

Typ: **SKRZYNIA**,

produkowanego od 1993r. do 12.2015r.

Numer homologacji zgodnie z wytycznymi regulaminu EKG/ONZ 55.01: E20-55R-01 1617

Dane techniczne:

Wartość siły **D: 13,4 kN**

maksymalna masa przyczepy: **2500 kg**

maksymalny nacisk na kulę: **100 kg**

INFORMACJA WSTĘPNA

Zaczep kulowy jest skonstruowany zgodnie z zasadami bezpieczeństwa ruchu drogowego. Zaczep kulowy jest elementem wpływającym na bezpieczeństwo jazdy i może zostać zainstalowany wyłącznie przez personel wyspecjalizowany. Niedopuszczalne jest dokonywanie jakichkolwiek zmian w konstrukcji zaczepu. Powoduje to wygaśnięcie dopuszczenia do stosowania. W przypadku obecności masy izolacyjnej lub osłony podwozia w miejscu przylegania zaczepu, należy ją usunąć. Nieosłonięte miejsca karoserii oraz wywiercone otwory należy pomalować farbą antykorozyjną.

Informacjami wiążącymi odnośnie wartości obciążeń są dane podawane przez producenta samochodu, względnie wartości maksymalnej masy przyczepy oraz maksymalnego nacisku na kulę, przy czym wartości parametrów zaczepu kulowego nie mogą być przekroczone.

Wzór do obliczania wartości siły D:

$$\frac{\text{Maks. masa przyczepy [kg]} \times \text{Maks. masa samochodu [kg]}}{\text{Maks. masa przyczepy [kg]} + \text{Maks. masa samochodu [kg]}} \times \frac{9,81}{1000} = D \text{ [kN]}$$