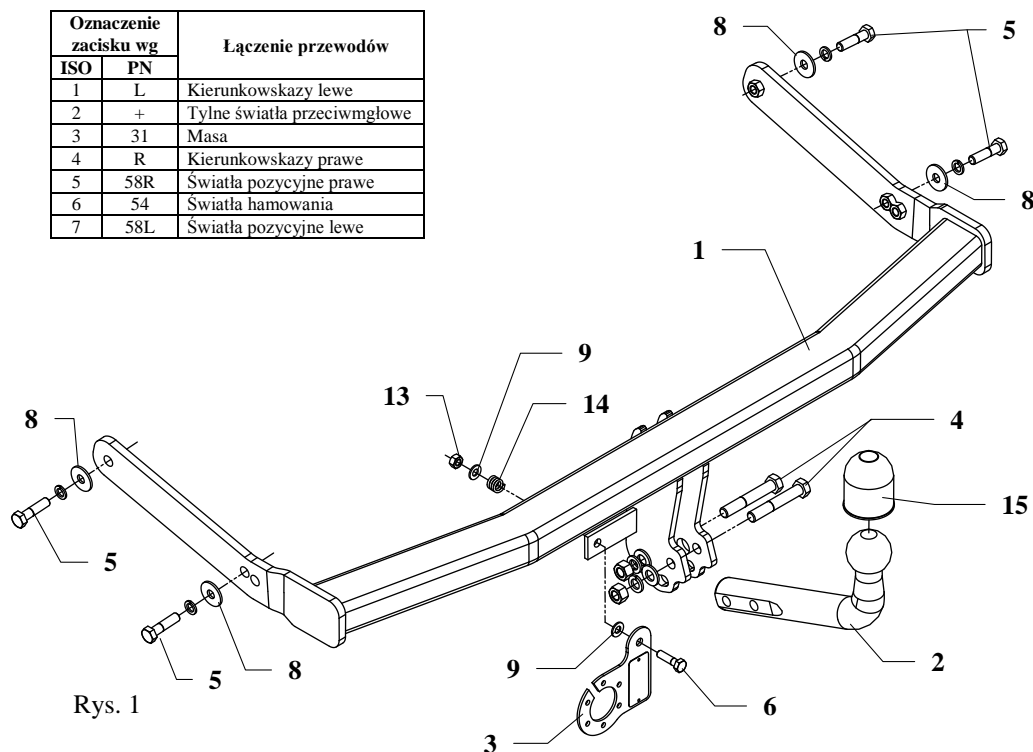


## INSTRUKCJA

### Montażu i eksploatacji zaczepu kulowego

Oznaczenie zacisku wg		Łączenie przewodów
ISO	PN	
1	L	Kierunkowskazy lewe
2	+	Tylne światła przeciwmgłowe
3	31	Masa
4	R	Kierunkowskazy prawe
5	58R	Światła pozycyjne prawe
6	54	Światła hamowania
7	58L	Światła pozycyjne lewe



Rys. 1

Zaczep kulowy przeznaczony jest do zamontowania w samochodzie: **SKODA OCTAVIA I, KOMBI (1U), 4WD**, produkowanym od 11.1999r. do 12.2010r. oraz **VOLKSWAGEN GOLF IV, 3/5 drz., tylko 4 Motion**, produkowanym od 08.1997r. do 10.2003r., nr kat. **H15** i służy do ciągnięcia przyczep o masie całkowitej **1650 kg** i nacisku na kulę max **75 kg**.

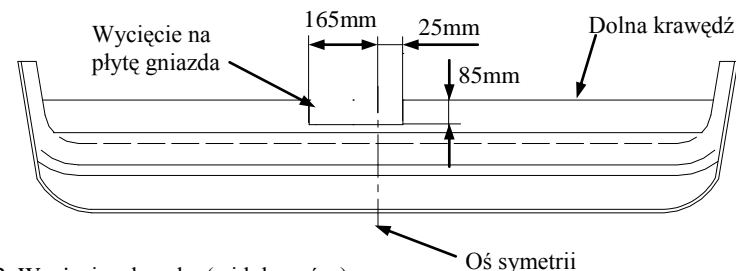
### OD PRODUCENTA

Dziękujemy za wybór produkowanego przez naszą firmę zaczepu kulowego. Jego niezawodność została potwierdzona licznymi testami oraz opiniami zadowolonych klientów. Jednakże niezawodność zaczepów kulowych jest zależna również od prawidłowego montażu oraz prawidłowej eksploatacji. Z tego powodu prosimy Państwa o staranne przeczytanie niniejszej instrukcji montażu oraz przestrzeganie właściwych wskazówek.

*Zaczep należy zamontować w miejscach do tego celu przeznaczonych przez producenta samochodu.*

## Kolejność czynności przy montażu

1. Zdemontować zderzak a następnie odkręcić fabryczną metalową czaszę zderzaka (nie będzie już więcej wykorzystywana).
2. Od spodu samochodu z boku podłużnic, pod warstwą konserwacji odszukać po dwa otwory.
3. Wsunąć belkę główną zaczepu (poz. 1) w tunelu podłużnic, a następnie skrócić śrubami M10x40mm (poz. 5) z wyposażenia zaczepu wykorzystując podkładki płaskie  $\varnothing 30 \times 10,5 \times 2,5 \text{ mm}$  (poz. 8). Wybrać otwory zależnie od typu samochodu.
4. Dokręcić wszystkie śruby z momentem, jak pokazano w tabeli.
5. Przykręcić część kulistą (poz. 2) śrubami M12x70mm (poz. 4) z wyposażenia.
6. Przykręcić płytkę pod gniazdo (poz. 3) zgodnie z rysunkiem.
7. Zamontować zderzak po uprzednim wycięciu jego fragmentu zgodnie z rysunkiem nr 2.
8. Podłączyć przewody z gniazdka 7 - bieg. do instalacji elektrycznej zgodnie z instrukcją fabryczną samochodu (zaleca się wykonanie w ASO).
9. Uzupelnąć ewentualne ubytki powłoki malarskiej zaczepu powstałe w trakcie montażu.



Rys. 2 Wycięcie zderzaka (widok z góry)

Zalecany moment skręcający dla śrub i nakrętek 8,8:

**M6** - 11 Nm

**M8** - 25 Nm

**M10** - 50 Nm

**M12** - 87 Nm

**M14** - 138 Nm

**M16** - 210 Nm

### UWAGA

Po zamontowaniu zaczepu kulowego należy uzyskać wpis w dowodzie rejestracyjnym pojazdu na „stacji kontroli pojazdów” właściwej dla miejsca zamieszkania. Samochód powinien być wyposażony w :

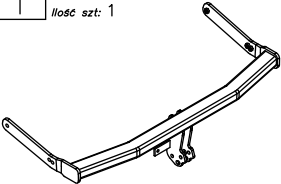
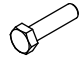

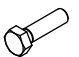




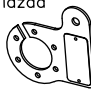


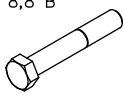



-kierunkowskazy boczne

-lusterka boczne o rozstawie, co najmniej szerokości przyczepy.

Sprawdzać śruby mocujące zaczepu kulowego po około 1 000 km przebiegu eksploatacji.

Kula zaczepu musi być utrzymana w czystości i konserwowana smarem stałym.

## Wyposażenie zaczepu:

Poz. 1 Ilość szt.: 1	Nazwa: Belka główna 	Poz. 5 Ilość szt.: 4 Wymiar: M10x40mm	Nazwa: Śruba 8,8 B 	Poz. 10 Ilość szt.: 2 Wymiar: Ø 12,2 mm	Nazwa: Podkładka sprężysta 
		Poz. 6 Ilość szt.: 1 Wymiar: M8x30mm	Nazwa: Śruba 8,8 B 	Poz. 11 Ilość szt.: 4 Wymiar: Ø 10,2 mm	Nazwa: Podkładka sprężysta 
Poz. 2 Ilość szt.: 1	Nazwa: Część kulista 	Poz. 7 Ilość szt.: 2 Wymiar: Ø 13 mm	Nazwa: Podkładka zwykła 	Poz. 12 Ilość szt.: 2 Wymiar: M12	Nazwa: Nakrętka 8 B 
Poz. 3 Ilość szt.: 1	Nazwa: Płyta gniazda 	Poz. 8 Ilość szt.: 4 Wymiar: Ø30xØ10,5x2,5mm	Nazwa: Podkładka 	Poz. 13 Ilość szt.: 1 Wymiar: M8	Nazwa: Nakrętka 8 B 
Poz. 4 Ilość szt.: 2 Wymiar: M12x70mm	Nazwa: Śruba 8,8 B 	Poz. 9 Ilość szt.: 2 Wymiar: Ø 8,4 mm	Nazwa: Podkładka zwykła 	Poz. 14 Ilość szt.: 1	Nazwa: Sprężynka 
				Poz. 15 Ilość szt.: 1	Nazwa: Osłona kuli 

## KARTA GWARANCYJNA

Producent udziela gwarancji niniejszą kartą gwarancyjną na okres 24 miesięcy licząc od dnia zakupu zaczepu kulowego do samochodu:

**SKODA OCTAVIA I KOMBI, (1U), 4WD**  
produkowanego od 11.1999r. do 12.2010r.

**VOLKSWAGEN GOLF IV 3/5 drz., tylko 4 Motion**  
produkowanego od 08.1997r. do 10.2003r.

Data produkcji ..... Data zakupu.....

Zakres gwarancji obejmuje wyłącznie wady jakościowe wynikające z winy producenta.

Gwarancja nie obejmuje natomiast uszkodzeń zawinionych przez nabywcę, wynikających z niewłaściwego montażu, użytkowania lub konserwacji, uszkodzeń mechanicznych, normalnego zużycia podczas eksploatacji itp.

Reklamacje należy zgłaszać w punkcie sprzedaży, składając jednocześnie kartę gwarancyjną. Usunięcie "wady" następuje po stwierdzeniu przez punkt sprzedaży wspólnie z producentem słuszności złożonej reklamacji.

Reklamacja powinna być załatwiona w ciągu czternastu dni od dnia uznania reklamacji. Karta gwarancyjna jest nieważna jeżeli nie jest wypełniona i podpisana.

Data zgłoszenia reklamacji: .....



**PPUH AUTO-HAK Sp.J.**

Produkcja Zaczepów Kulowych  
Henryk i Zbigniew Nejman  
76-200 SŁUPSK ul. Słoneczna 16K  
tel/fax (059) 8-414-414; 8-414-413  
E-mail: [office@autohak.com.pl](mailto:office@autohak.com.pl)  
[www.autohak.com.pl](http://www.autohak.com.pl)

## Zaczep kulowy bez wyposażenia elektrycznego

Klasa: **A50-X** Nr kat. **H15**

Przeznaczony do zamontowania w samochodzie:  
**SKODA OCTAVIA I, KOMBI, (1U), 4WD**  
produkowanym od 11.1999r. do 12.2010r.  
oraz **VW GOLF IV, 3/5 drz., tylko 4 Motion**  
produkowanym od 08.1997r. do 10.2003r.

Dane techniczne:

Wartość siły **D: 9,2 kN**  
maksymalna masa przyczepy: **1650 kg**  
maksymalny nacisk na kulę: **75 kg**

**Numer homologacji zgodnie z wytycznymi**  
**regulaminu EKG/ONZ 55.01: E20-55R-01 1497**

## INFORMACJA WSTĘPNA

Zaczep kulowy jest skonstruowany zgodnie z zasadami bezpieczeństwa ruchu drogowego. Zaczep kulowy jest elementem wpływającym na bezpieczeństwo jazdy i może zostać zainstalowany wyłącznie przez personel wyspecjalizowany. Niedopuszczalne jest dokonywanie jakichkolwiek zmian w konstrukcji zaczepu. Powoduje to wygaśnięcie dopuszczenia do stosowania. W przypadku obecności masy izolacyjnej lub osłony podwozia w miejscu przylegania zaczepu, należy ją usunąć. Nieosłonięte miejsca karoserii oraz wywiercone otwory należy pomalować farbą antykorozyjną.

Informacjami wiążącymi odnośnie wartości obciążeń są dane podawane przez producenta samochodu, względnie wartości maksymalnej masy przyczepy oraz maksymalnego nacisku na kulę, przy czym wartości parametrów zaczepu kulowego nie mogą być przekroczone.

*Wzór do obliczania wartości siły D:*

$$\frac{\text{Maks. masa przyczepy [kg]} \times \text{Masa całkowita samochodu [kg]}}{\text{Maks. masa przyczepy [kg]} + \text{Masa całkowita samochodu [kg]}} \times \frac{9,81}{1000} = D \text{ [kN]}$$